



## **INFORME DEL RECTOR – Gestión 2012**

El Informe del Rector al Consejo Superior de la Universidad de los Andes recoge las actividades y logros más destacados de la Universidad durante el 2012 y las prioridades para 2013. En él se consolida la información sobre el funcionamiento académico y administrativo de la Institución, manteniendo la estructura del PDI.

Bogotá, Marzo 2013

## CONTENIDO

<b>CALIDAD Y DIFERENCIACIÓN .....</b>	<b>2</b>
PROGRAMAS ACADÉMICOS .....	2
<i>ACREDITACIÓN NACIONAL DE PROGRAMAS ACADÉMICOS.....</i>	<i>2</i>
<i>REFORMAS CURRICULARES Y NUEVOS PROGRAMAS .....</i>	<i>2</i>
<i>INTERNACIONALIZACIÓN DE LOS PROGRAMAS.....</i>	<i>3</i>
CUERPO PROFESORAL .....	3
<i>ESCOLARIDAD DE LOS PROFESORES .....</i>	<i>3</i>
<i>DISTINCIONES A PROFESORES .....</i>	<i>4</i>
ESTUDIANTES .....	5
<i>ADMISIONES EN PREGRADO.....</i>	<i>5</i>
<i>POBLACIÓN ESTUDIANTIL .....</i>	<i>6</i>
<i>TÍTULOS OTORGADOS.....</i>	<i>8</i>
<i>APOYO FINANCIERO A ESTUDIANTES .....</i>	<i>9</i>
<i>MOVILIDAD EFECTIVA DE ESTUDIANTES .....</i>	<i>10</i>
<i>DISTINCIONES A ESTUDIANTES .....</i>	<i>10</i>
INVESTIGACIÓN DE CALIDAD .....	11
<i>FINANCIACIÓN DE LA INVESTIGACIÓN.....</i>	<i>11</i>
<i>CREACIÓN ARTÍSTICA .....</i>	<i>11</i>
<i>CALIDAD DE LOS PRODUCTOS DE INVESTIGACIÓN .....</i>	<i>11</i>
<b>EFFECTIVIDAD ADMINISTRATIVA.....</b>	<b>13</b>
<i>GOBIERNO Y GESTIÓN INSTITUCIONAL.....</i>	<i>13</i>
<i>SOSTENIBILIDAD FINANCIERA DEL LARGO PLAZO .....</i>	<i>16</i>
<i>RECURSOS Y SERVICIOS.....</i>	<i>18</i>
<b>IMPACTO Y PRESENCIA EN EL ENTORNO .....</b>	<b>20</b>
EGRESADOS COMPROMETIDOS CON EL FUTURO DE UNIANDES .....	20
VÍNCULOS CON EGRESADOS .....	20
POSICIONAMIENTO INTERNACIONAL .....	20
VÍNCULOS CON EL SECTOR PÚBLICO Y PRIVADO .....	20
<i>VISITAS RELEVANTES A LA UNIVERSIDAD .....</i>	<i>21</i>
<i>VISITAS RELEVANTES DEL RECTOR.....</i>	<i>21</i>

## CALIDAD Y DIFERENCIACIÓN

### PROGRAMAS ACADÉMICOS

#### ACREDITACIÓN NACIONAL DE PROGRAMAS ACADÉMICOS

##### Pregrado

- Renovación de la acreditación de los programas de:
  - ✓ Administración, 10 años
  - ✓ Derecho, 10 años
  - ✓ Lenguajes y Estudios Socioculturales, 6 años
- En el segundo semestre de 2012 hubo visita de pares académicos para la renovación de la acreditación de los programas de pregrado en Ingeniería Química e Ingeniería Civil.
- Se radicó en el CNA el informe de acreditación del programa de Química.

##### Posgrado

- Acreditación de la Maestría en Administración por 6 años.
- En el segundo semestre de 2012 hubo visita de pares académicos para la acreditación del programa de Maestría en Física.
- Se radicaron en el CNA los informes de acreditación de los programas de maestría en Matemáticas, Economía y Derecho.

#### REFORMAS CURRICULARES Y NUEVOS PROGRAMAS

En 2012 se aprobaron las modificaciones de los siguientes programas y áreas de estudio:

##### Programas de Pregrado

- **Programa de pregrado de Ciencia Política.** Modificación el programa de Pregrado en Ciencia Política con la creación de un segundo nivel obligatorio en las cuatro áreas en las que se divide el currículum, la inclusión de un curso electivo adicional en las áreas de concentración (2 cursos en dos áreas) y la reducción, de 7 a 4, de los Cursos de Libre Elección (CLE).

##### Programas de Posgrado

- **Plan curricular del Doctorado en Antropología.** Modificación al plan curricular del Doctorado en Antropología en las áreas Antropología Social y Arqueología y Antropología Biológica. Con la modificación se aumenta el número de cursos electivos, con el fin de que los estudiantes puedan aprovechar más la oferta académica de la Universidad y seleccionen sus cursos de acuerdo con sus áreas específicas de investigación.

Los siguientes programas académicos fueron aprobados por la Universidad durante 2012:

- **Maestría en Ingeniería Biomédica.** Ofrecida por la facultad de Ingeniería, está dirigido a ingenieros biomédicos, mecánicos, químicos, industriales, civiles, eléctricos, profesionales de la salud y profesionales en ciencias, con deseos de profundizar en temas de investigación y con interés en llevar a cabo actividades docentes-investigativas.
- **Maestrías de profundización en Ingeniería de Sistemas.** Se aprobó la creación de tres programas de maestría de profundización en Ingeniería de Sistemas y Computación: Maestría en Ingeniería de

Software, Maestría en Seguridad de la Información y Maestría en Tecnologías de Información para el Negocio.

- **Maestría en Estudios Internacionales.** Estará enfocada en el examen de asuntos políticos, económicos, sociales y culturales transnacionales.
- **Maestría en Biología Computacional.** Es una iniciativa de cuatro departamentos: Ciencias Biológicas, Ingeniería de Sistemas y Computación, Ingeniería Civil y Ambiental y Física. Es el primer programa de este tipo en el país y responde a la demanda del mercado de profesionales e investigadores de las ciencias biológicas que tengan habilidades en modelamiento matemático de sistemas y de procesos y en ciencias computacionales.
- **Especialización en Diseño y Gestión Social de Tecnología.** El objetivo del programa es formar profesionales capaces de identificar y formular problemas relacionados con los procesos y prácticas de la tecnología desde una visión socio-técnica y evaluar su impacto social.

#### Opciones Académicas y Énfasis en Pregrado

- **Opción en Salud Pública.** Ofrecida conjuntamente por la Facultad de Medicina y la Escuela de Gobierno Alberto Lleras. Busca brindar a los estudiantes de pregrado las herramientas básicas para analizar de manera crítica el conjunto de políticas que buscan garantizar la salud de la población. También, pretende familiarizar a estudiantes de diferentes disciplinas con los grandes problemas de salud pública mundial y nacional.
- **Opción en Innovación.** Busca que los estudiantes desarrollen competencias que les permitan analizar casos de innovación e identificar las diferentes oportunidades y factores de éxito o fracaso; desarrollar proyectos de innovación con base científica-tecnológica, en grupos interdisciplinarios de trabajo; y desarrollar habilidades de comunicación y trabajo en equipo.
- **Énfasis en Canto.** El objetivo es brindar una formación de alto nivel que le permita al estudiante de canto desarrollar al máximo su potencial artístico individual.

## INTERNACIONALIZACIÓN DE LOS PROGRAMAS

### ESCUELA DE VERANO

En 2012 la escuela de verano contó con la participación 1,465 puestos estudiante en 66 cursos, 14 más que en 2011.

### PROFESORES EXTRANJEROS EN UNIANDES

En 2012 llegaron a la Universidad cerca de 540 profesores extranjeros a participar en diferentes eventos.

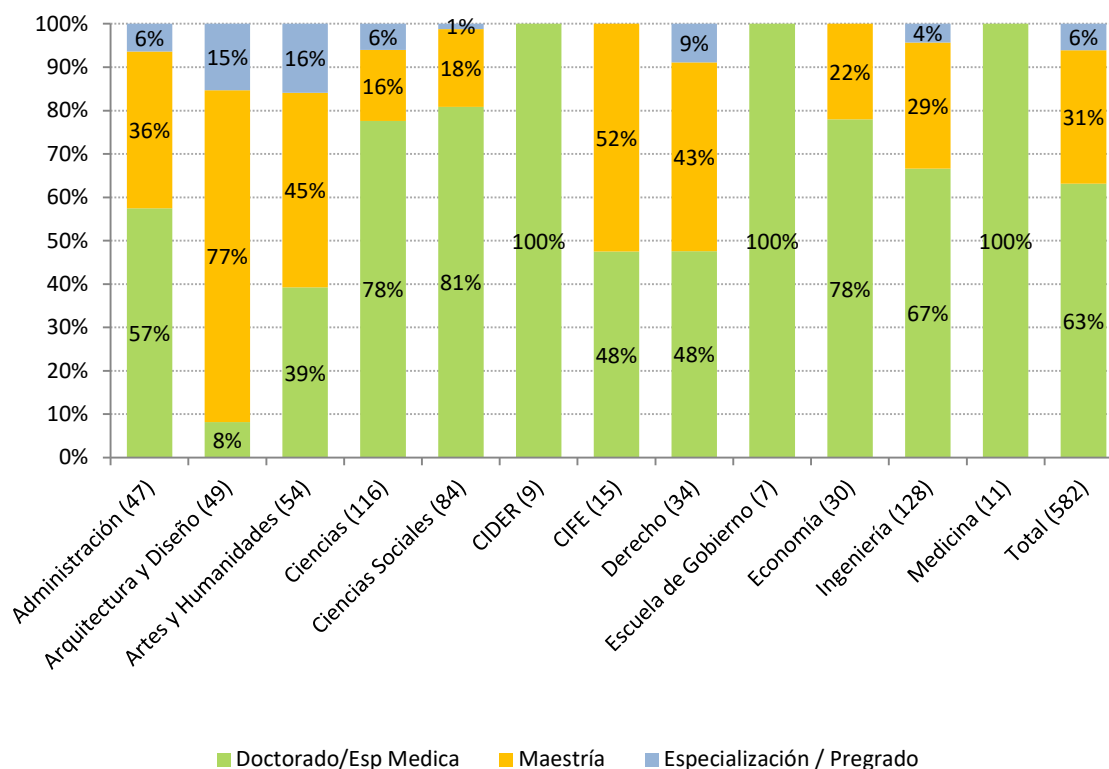
## CUERPO PROFESORAL

### ESCOLARIDAD DE LOS PROFESORES

#### COMPOSICIÓN DE PROFESORES DE PLANTA

La Universidad finaliza 2012 con 582 profesores de planta expresados en Tiempo Completo Equivalente. El porcentaje de profesores con título doctoral pasó de 45% en 2005 a 63% en 2012. En la **Gráfica 1** se presenta la información por facultad.

Gráfica 1 Profesores de planta expresados en Tiempo Completo Equivalente y máximo título académico (2012)



#### ESCOLARIDAD PROFESORES DE CÁTEDRA

Para el segundo semestre de 2012 el 68% de los profesores de cátedra tenía estudios de maestría y/o doctorado; en el 2010 dicho porcentaje fue 58%.

#### APOYO A LA FORMACIÓN ACÁDEMICA DE PROFESORES

79 profesores se encontraban en el Programa de Desarrollo Docente al Finalizar 2012. 71 de ellos se encuentran realizando estudios de doctorado.

#### DISTINCIONES A PROFESORES

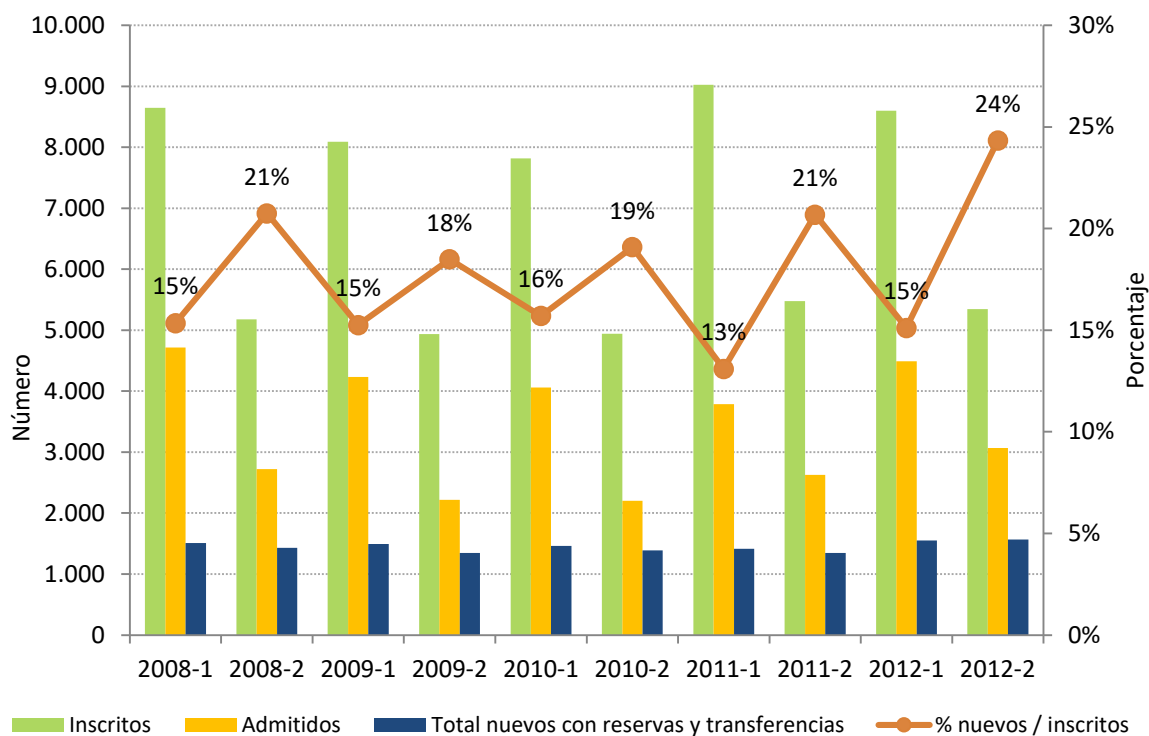
- **Carlos Angulo Galvis**, ex rector de la Universidad recibió la medalla al mérito “Doctor José Tolla Pasquel” en un homenaje realizado durante la Junta Directiva del Centro Interuniversitario de Desarrollo-CINDA en Ciudad de México D.F. El ex rector fue presidente de esta organización durante 8 años.
- **Don Francisco Pizano de Brigard**, recibió la Medalla de Oro, máxima distinción que concede la Universidad.
- **Bernardo Gómez**, profesor de la Facultad de Ciencias, fue nombrado por el Consejo Académico como profesor Emérito.
- **Fernando Cárdenas**, profesor del Departamento de Psicología, recibió de la Sociedad Colombiana de Psicología, el premio Investigador de Excelencia.

## ESTUDIANTES

### ADMISIONES EN PREGRADO

La evolución de inscritos, admitidos y estudiantes matriculados en pregrado en el periodo 2008 - 2012 se presenta en la **Gráfica 2**. El número total de aspirantes a programas de pregrado en 2012, consolidando los dos semestres académicos, tuvo un decrecimiento del 3.8% con respecto a 2011, y el número de admitidos creció en 17.9%. El total de estudiantes nuevos matriculados en pregrado para 2012 fue 3.118, que, con respecto a 2.763 de 2011, significa un crecimiento del 12.8%.

**Gráfica 2** Evolución de inscritos, admitidos y estudiantes matriculados en pregrado

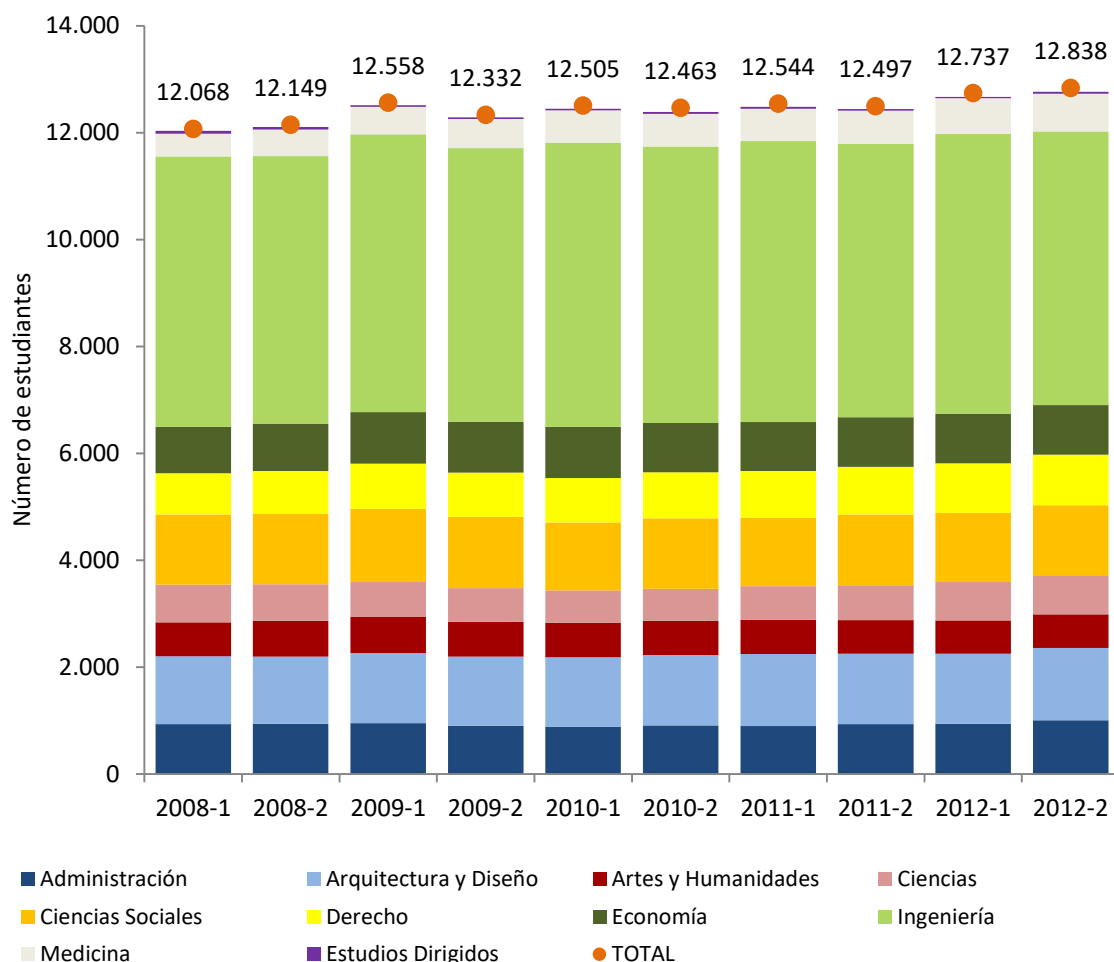


## POBLACIÓN ESTUDIANTIL

## POBLACIÓN DE PREGRADO

La evolución de la población de pregrado en el periodo 2008 - 2012 se presenta en la **Gráfica 3**. La Facultad de Ingeniería tiene la mayor participación sobre el total de la población de pregrado con el 40%. La Facultad de mayor crecimiento es Medicina pasando de 499 estudiantes al finalizar 2008 a 708 al finalizar 2012.

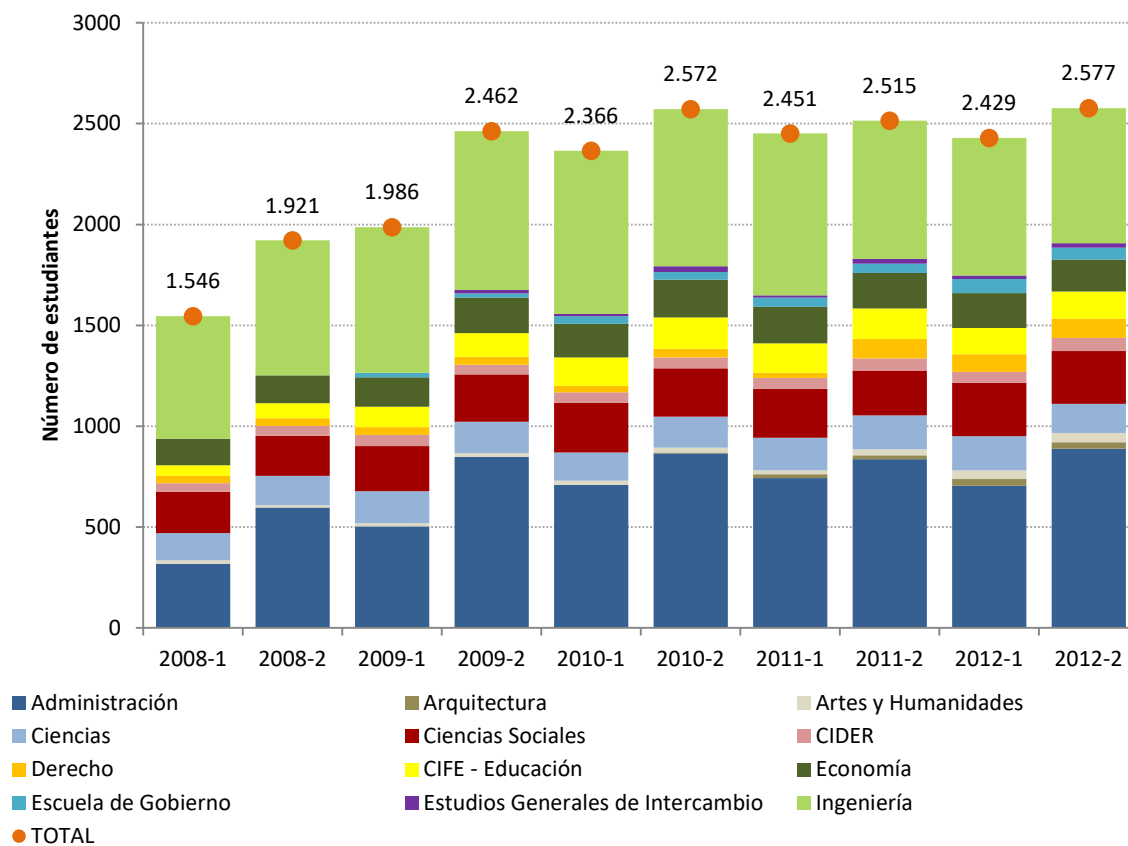
**Gráfica 3** Evolución por facultad de la población de pregrado



**POBLACIÓN DE MAESTRÍA**

La evolución de la población de maestría en el periodo 2008 - 2012 se presenta en la **Gráfica 4**. En 2012 inician las primeras cohortes de las Maestrías en Periodismo, Química, Derecho Internacional, Derecho Privado y Derecho Público para la Gestión Administrativa.

**Gráfica 4** Evolución por facultad de la población de maestría

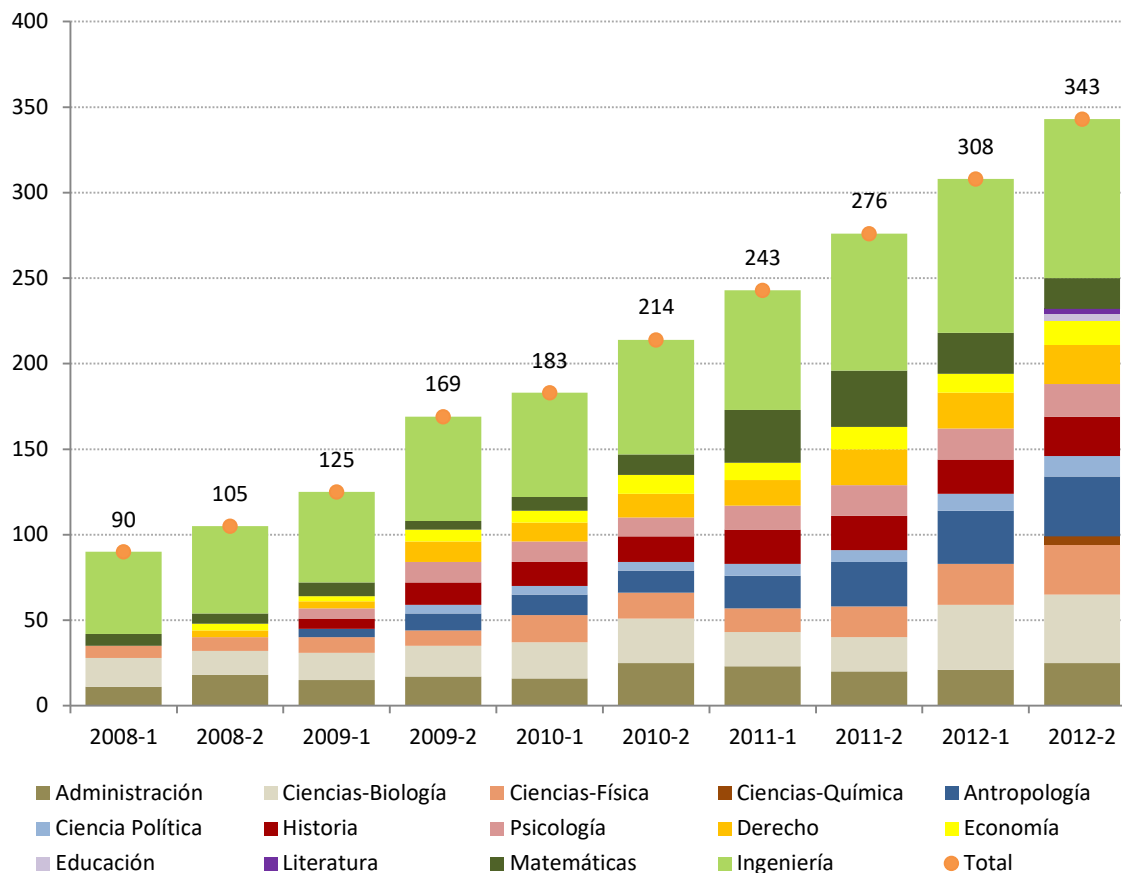




## POBLACIÓN DE DOCTORADO

Al finalizar 2012 la población de doctorado fue de 343 estudiantes. Como se observa en la **Gráfica 5**, continúa la tendencia creciente en la población en este nivel de formación. En 2012 inician las primeras cohortes del Doctorado en Ciencias-Química, Educación y Literatura.

**Gráfica 5** Evolución por programa de la población de doctorado



## TÍTULOS OTORGADOS

En 2012, se otorgaron 4,253 títulos de grado, lo cual significa un decrecimiento de 4.2% con respecto a 2011. Los títulos otorgados en 2012 corresponden a 2,353 de pregrado, 1,013 de maestría, 873 de especializaciones y 14 de doctorado.

## GRADUACIÓN Y DESERCIÓN DE PREGRADO

La tasa de graduación para las cohortes que ingresaron entre 1998 y 2002 es de 70.4%. La deserción de estudiantes en el primer semestre en la Universidad ha disminuido notoriamente pasando de 7.4% para la cohorte 2002-1 a 4.3% para la cohorte 2011-1.

**APOYO FINANCIERO A ESTUDIANTES**

**APOYO FINANCIERO**

En el año 2012 los apoyos financieros para estudiantes de pregrado fueron de \$64.553 millones, para estudiantes de maestría \$12.729 millones y \$6.566 millones a doctorado. En el Cuadro No. 1 se presenta la información de los apoyos financieros.

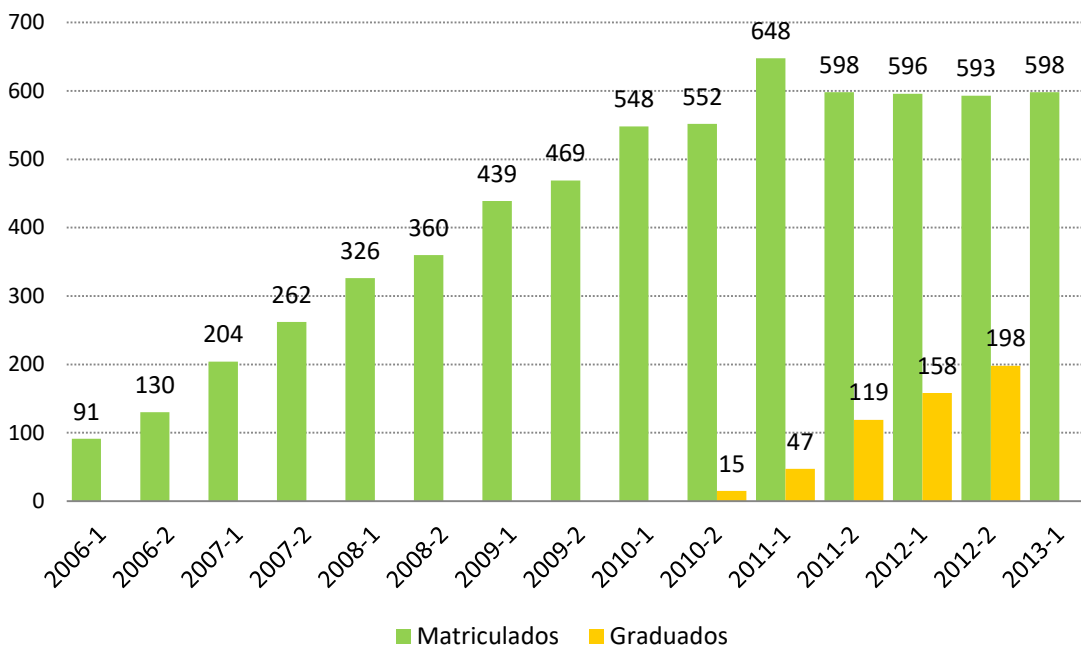
**Cuadro No. 1** Apoyos financieros 2012 (Cifras en millones de pesos)

Concepto	Pregrado		Maestría		Doctorado	
	Valor	%	Valor	%	Valor	%
Becas y Descuentos	10,374	16%	8,484	67%	5,928	90%
Quiero Estudiar	9,425	15%				
Icetex	15,885	25%	1,535	12%		
Icetex - Colciencias					460	7%
Préstamos Internos	8,032	12%	131	1%	177	3%
Préstamos Externos	20,838	32%	2,579	20%	2	0%
<b>Total</b>	<b>64,554</b>	<b>100%</b>	<b>12,729</b>	<b>100%</b>	<b>6,566</b>	<b>100%</b>

**PROGRAMA QUIERO ESTUDIAR**

Durante la existencia del programa, a Diciembre 2012, 980 estudiantes han sido beneficiados, de los cuales se han graduado 198. La evolución histórica de los estudiantes matriculados con recursos del programa se consigna en la **Gráfica 6**.

**Gráfica 6** Estudiantes matriculados con financiación de Quiero Estudiar



## MOVILIDAD EFECTIVA DE ESTUDIANTES

### CONVENIOS ACADÉMICOS

Al finalizar el 2012 la Universidad contó con 343 convenios vigentes, 101 fueron firmados durante el año. Los países con más convenios vigentes son: Francia (51), Estados Unidos (38), España (21), Alemania (21), Brasil (19) y Australia (14). Adicionalmente, 71 convenios se encuentran en trámite y existen 59 convenios con universidades e instituciones nacionales.

### INTERCAMBIOS

373 estudiantes de pregrado y 7 de posgrado estuvieron en intercambio durante 2012 en virtud de convenios a través del Centro de Estudios en el Exterior. Los países con más presencia de estudiantes fueron: Francia (87), España (45), Brasil (44) y Estados Unidos (37).

### DISTINCIONES A ESTUDIANTES

- **María Lozano Jaramillo y Natalia Gutiérrez Pinto**, estudiantes de la Maestría en Ciencias Biológicas de la Universidad de los Andes fueron premiadas en la segunda versión del 2011 de las becas del fondo Colombia Biodiversa, entregadas por la Fundación Alejandro Ángel Escobar.
- **Summa Cum Laude.** El Consejo Académico aprobó la entrega de la distinción Summa Cum Laude a los siguientes estudiantes:

<b>Ana Lucía Ballesteros V.</b> Administración	<b>Manuela León G.</b> Ingeniería Industrial y Psicología
<b>María Gómez L.</b> Literatura	<b>Lina María Jaime T.</b> Biología
<b>María Antonia Londoño L.</b> Ingeniería Industrial	<b>Nicolás Rodríguez J.</b> Ingeniería Química
<b>Juan Camilo Díaz S.</b> Medicina	<b>Juan Nicolás Morales E.</b> Música
<b>Diego Fernando Cifuentes P.</b> Ingeniería Electrónica y Matemáticas	

- **Natalia Iregui Parra** estudiante de Economía recibió la distinción a la Responsabilidad Social Universitaria por su participación activa en la Asociación Scout de Colombia, así como en la Fundación Poca Lana, una asociación de jóvenes que trabaja por la promoción de los habitantes de la calle.
- **Dimitri Esteban Alejo** recibió la distinción a la Responsabilidad Social Universitaria en reconocimiento a su liderazgo y compromiso con la defensa de los intereses de los estudiantes uniandinos y a sus valiosos aportes como representante del Consejo Estudiantil ante el Consejo Académico.
- **David Mauricio Jiménez Sánchez**, estudiante de Música, recibió la Distinción a la Responsabilidad Social Universitaria en reconocimiento a su liderazgo y compromiso social, que refleja en las labores encaminadas a mejorar la calidad de vida de jóvenes mujeres bajo la tutela de las Hermanas Terciarias Capuchinas y de un grupo de mujeres desplazadas por la violencia.
- **Mayerling Vila Beleño**, Ingeniera de Sistemas de la Universidad Industrial de Santander y estudiante de la Maestría en Administración de Los Andes, recibió la Beca Gabriel Vega Lara en reconocimiento a sus cualidades personales y profesionales, sus condiciones de liderazgo y su alto nivel académico.
- **Elkin Tenorio Moreno**, Biólogo de la Universidad del Valle y estudiante de Maestría en Ciencias Biológicas en Los Andes, ganó el Premio para jóvenes investigadores 2012 que entrega la Infraestructura Mundial de Información sobre Biodiversidad (GBIF) por un proyecto que busca demostrar cuáles son los límites geográficos determinados por el clima para especies de aves en el trópico.
- **Martha del Rosario Peña**, estudiante del Departamento de Psicología, recibió de la Sociedad Colombiana de Psicología, el Premio Estudiantil por su trabajo "Induced mood and subliminal mere exposure: its effects on preference formation toward".

## INVESTIGACIÓN DE CALIDAD

### ACADEMIA

La herramienta institucional Academia, diseñada por la Facultad de Ingeniería, ya está a disposición de todas las unidades académicas. Con ella se pretende apoyar la gestión de la investigación en la Universidad, a través de la administración de la información. Los servicios hasta ahora desarrollados son: información de los profesores, publicaciones, proyectos de profesores asistentes, proyectos internos e información de los estudiantes de doctorado.

### FINANCIACIÓN DE LA INVESTIGACIÓN

#### BENEFICIARIOS PROGRAMA DOCTORADOS NACIONALES COLCIENCIAS

75 estudiantes de doctorado matriculados en 2012-2 son beneficiarios del programa Doctorados Nacionales - Colciencias. La Universidad realiza un acompañamiento y brinda asesoría para la presentación de los estudiantes a estas convocatorias. Adicionalmente, en la convocatoria 2012 de Colciencias, otros 72 estudiantes de Uniandes fueron seleccionados.

#### CONTRATOS FIRMADOS EN EL 2012 PARA FINANCIAR PROYECTOS DE INVESTIGACIÓN

En 2012 fueron firmados contratos para proyectos de investigación por \$ 6.322 millones de pesos, de los cuales \$2.891 fueron con el sector privado y \$3.220 con el sector público.

#### FINANCIACIÓN DE PROYECTOS DE INVESTIGACIÓN CON EL FONDO DE INVESTIGACIONES DE LA UNIVERSIDAD

Durante el año 2012 se asignaron recursos para 32 proyectos de investigación administrados por la Vicerrectoría de Investigaciones por un valor de \$1.185 millones.

### CREACIÓN ARTÍSTICA

- **Se reestrenó en los Andes la obra Ester** bajo la dirección escénica de Juan Carlos Hoyos y la dirección musical y artística de Rondy Torres, músico y profesor de la Universidad, quien investigó durante ocho años la historia de la ópera colombiana para organizar el montaje que revivió a Ester, una obra compuesta en 1874 por José María Ponce de León y adaptada por Rafael Pombo y Manuel Briceño.
- **Viaje del Coro a China.** Dirigido por Carolina Gamboa Hoyos, el Coro de la Universidad realizó una gira por China llamada 'Latinoamérica a voces' que incluyó diez conciertos en Beijing, Tianjin, Shanghai, Hanzhou y Xi'an con un programa musical que abarcó obras corales colombianas y latinoamericanas desde el siglo XVI hasta nuestros días (música clásica, tradicional y popular). La gira fue destacada por medios de comunicación internacionales gracias a la acogida del público y la conexión con el Coro, que cantó, incluso, en mandarín.

### CALIDAD DE LOS PRODUCTOS DE INVESTIGACIÓN

- **La Universidad, representada por Juan Carlos Briceño, del Grupo de Ingeniería Biomédica,** obtuvo la patente de modelo de utilidad por 10 años para el dispositivo globo espiral para la oclusión del ductus arterioso persistente. Este dispositivo fue creado con el propósito de atender una cardiopatía congénita presentada en los bebés recién nacidos. **Es la primera patente que obtiene la Universidad.**
- **Estímulo al Trabajo Interdisciplinario.** Creación del proyecto de Estímulos al Trabajo Interdisciplinario (ETI). Busca promover la movilidad de profesores entre unidades académicas de la Universidad y así lograr investigación interdisciplinaria.

- **El Grupo de Epidemiología de Los Andes (Epiandes)** obtuvo el segundo lugar en el premio 'Nora Luz Yepes Palacio' del III Congreso Internacional del Colegio Colombiano de Gastroenterología Hepatología y Nutrición Pediátrica. El estudio revela que, por lo menos, 35 por ciento de los adolescentes tienen una percepción equivocada de lo que es un cuerpo normal. Además, la investigación Síntomas digestivos y respuesta clínica en lactantes con alergia a la proteína de leche de vaca en la Fundación Santa Fe de Bogotá ocupó el tercer lugar. Los Andes tuvo otros cuatro grupos que participaron en el Congreso: uno tuvo mención de honor y otros tres fueron nominados.

## EFFECTIVIDAD ADMINISTRATIVA

### PUESTA EN MARCHA SAP

A partir del 10 de enero de 2012 comenzó la operación de los diferentes módulos de SAP para la gestión administrativa y financiera. Durante el transcurso del año se fueron introduciendo nuevas funcionalidades y se efectuaron los ajustes para asegurar ciertos procesos. Así mismo, se realizó la recolección, depuración y carga de datos históricos de los sistemas financieros y de gestión humana y organizacional y el ajuste e integración de 46 aplicativos externos y complementarios.

### GOBIERNO Y GESTIÓN INSTITUCIONAL

#### GOBERNABILIDAD INSTITUCIONAL

##### **Creación de la vicerrectoría de desarrollo y egresados**

Se creó la Vicerrectoría de Desarrollo y Egresados, con la intención de enfocar el trabajo de esa dependencia en conseguir recursos para la Universidad. Mauricio Sanz de Santamaría fue elegido para ocupar este cargo.

**Nombramiento del Ombudsperson.** El objetivo de este cargo es contribuir a que los estudiantes de la Universidad y otros miembros de la comunidad puedan solucionar sus dificultades y problemas en la Institución y hacer valer sus derechos en ella, en el marco de la normatividad institucional. Como primera Ombudsperson fue designada la abogada Margarita Gómez Ordóñez, profesora asociada y actual directora de pregrado de la Facultad de Derecho.

**Creación de la Gerencia del Campus.** Integración de la Dirección Administrativa y la Dirección de Planta Física. La misión de esta gerencia es proveer con calidad y eficiencia los recursos físicos y servicios para el aprendizaje, la investigación y las relaciones con el medio externo.

**Creación del Departamento de Ingeniería Biomédica.** Se creó este departamento debido al crecimiento en la población de pregrado de este programa y la apertura de la Maestría en Ingeniería Biomédica.

**Creación del Centro de Estudios sobre Seguridad y Drogas (CESED).** El CESED es un grupo interdisciplinario en el que participan diferentes facultades y departamentos de la Universidad de los Andes como Economía, Ciencia Política, Derecho, Medicina y la Escuela de Gobierno. Busca promover el análisis sobre las dimensiones de las políticas de drogas y seguridad en Colombia, su efectividad, su eficacia, sus costos (directos y colaterales) y consecuencias.

**Creación del Centro para la Orinoquía.** Este centro busca que la Universidad participe de forma activa y eficiente en el desarrollo y la construcción de un futuro próspero y pertinente en la Región de la Orinoquía. Al frente de este centro está Carlos Hernando Montenegro.

**Conexiones.** Luz Adriana Osorio, profesora asociado del CIFE, está liderando en la Universidad la inclusión con mayor énfasis del uso de TIC's en los procesos de enseñanza-aprendizaje y la evaluación de creación de programas académicos en modalidad blended.

**REGLAMENTOS Y POLÍTICAS****Programas**

- **Reglamento de Doctorado en Ingeniería.** Modificaciones en los siguientes temas: habilitación de profesores, requisitos de admisión, requisitos de permanencia, estructura curricular y sustentación de la tesis.
- **Maestría en Psicología Clínica.** Aprobación del reglamento del programa de maestría en Psicología Clínica.
- **Régimen de Transición de estudiantes de Maestría del CIDER.** Define las reglas y criterios que orientarán a los estudiantes actuales y a aquellos que aspiren a ingresar al programa de maestría sobre el régimen que les será aplicable una vez las reformas curriculares se encuentren vigentes.
- **Reglamento del Doctorado en Administración.** Redactado con base en las normas dispuestas en el Reglamento General de Estudiantes de Doctorado de la Universidad.
- **Reglamento del Doctorado en Derecho.** Modificaciones al reglamento teniendo en cuenta el nuevo Reglamento General de Estudiantes de Doctorado, aprobado en 2011.

**Estudiantes**

- **Política de crédito educativo condonable para estudiantes doctorales.** Creación del Fondo de Apoyo a Doctorados que ofrece un crédito educativo condonable para estudiantes doctorales. Para la primera cohorte se recibieron 28 solicitudes (para las diferentes opciones de crédito: Matrícula, sostenimiento y pasantía), de las cuales se aprobaron 23.
- **Política de vinculación de practicantes.** Ofrece a los estudiantes de pregrado de la Universidad de los Andes la posibilidad de realizar su práctica académica en la Universidad.
- **Reglamentos Generales de Estudiantes.** Con la aplicación cotidiana de los reglamentos generales de estudiantes, se vio la necesidad de hacer algunos ajustes a la normatividad, en especial al régimen académico.
- **Reglamento de Homologaciones y Validaciones.** Actualización de las normas allí contenidas, de acuerdo con los ajustes a los reglamentos generales de estudiantes.
- **Reglamento de Distinciones Académicas y al artículo 107 de Reglamento General de Estudiantes de Pregrado.** Modificaciones que buscan destacar la distinción y entregar a los condecorados un diploma que explique los méritos para obtenerla. También aprobó eliminar del actual reglamento de distinciones la asignación automática de becas a dichos estudiantes.
- **Reglamento de Matrículas de Pregrado.** Eliminación las disposiciones relacionadas con la figura del Coterminal, y adición de una norma que señala que los estudiantes de pregrado que tomen materias de maestría deberán pagar el costo total de la matrícula si el número de créditos inscritos es igual o superior a 12. Pagarán media matrícula si el número de créditos inscritos equivale a 11.
- **Reglamento del Programa Quiero Estudiar.** Los estudiantes beneficiarios de este programa solo podrán obtener financiación para la realización de los cursos de vacaciones y de verano dictados dentro del campus.
- **Régimen Disciplinario.** Las modificaciones aprobadas resuelven vacíos que presenta el régimen disciplinario actual para todos los estudiantes.

#### Empleados

- **Política de Desarrollo Docente – PDD.** Modificaciones al PDD para ajustar las condiciones de participación en ese programa. Esta política busca estimular y formar profesores que por su desempeño y potencial se beneficien a sí mismos y a sus áreas o unidades.
- **Reglamento de Higiene y Seguridad Industrial.** Aprobación del reglamento por el cual la universidad se compromete a dar cumplimiento a las disposiciones legales vigentes, tendientes a garantizar los mecanismos que aseguren una adecuada y oportuna prevención de accidentes de trabajo y enfermedades profesionales.
- **Plan Institucional de Capacitación – PIC.** Modificaciones al Plan Institucional de Capacitación – PIC, entendido como el consolidado de temas y actividades de capacitación de corto plazo.

#### Recursos y servicios

- **Política de Contratación de Proyectos.** En adelante, el porcentaje de participación de la Universidad en proyectos de investigación no será fijo, pero, cuando esté por debajo del 40%, será obligatoria la revisión y autorización de la Vicerrectoría de Investigaciones.

#### CAMBIOS EN EL ORGANIGRAMA DE LA UNIVERSIDAD

- La Dirección Jurídica pasa a depender de la Secretaría General.
- El Centro de Trayectoria Profesional, CTP, pasa a ser parte de la Vicerrectoría de Desarrollo y Egresados.

#### NOMBRAMIENTOS Y RENOVACIONES

##### DEL COMITÉ DIRECTIVO

- **Carlos Enrique Cavalier Lozano**, miembro del Comité Directivo.
- **Juan Pablo Córdoba**, miembro del Comité Directivo.
- **Javier Serrano Rodríguez**, Vicerrector de Asuntos Administrativos y Financieros.
- **José Rafael Toro Gómez**, Vicerrector Académico.
- **Luis Andrés Sarmiento Martínez**, Decano de la Facultad de Medicina.
- **Ana María Ibáñez Londoño**, Decana de la Facultad de Economía.
- **Javier Yáñez Arenas**, Decano de la Facultad de Administración.
- **María Consuelo Burgos Cantor**, Decana de Estudiantes.
- **Alberto Miani Uribe**, Decano de la Facultad de Arquitectura y Diseño.
- **Carlos Eduardo Caballero Argaez**, Director de la Escuela de Gobierno.
- **Juan Benavides Estévez-Bretón**, Director del CIDER.
- **Juny Montoya Vargas**, Directora del CIFE.
- **Carlos Hernando Montenegro Escobar**, Director del Centro de Estudios para la Orinoquía.
- **Mario Castillo Hernández**, profesor miembro del Consejo Académico.



## DEL RECTOR

- **Margarita Gómez Ordóñez**, Ombudsperson.
- **Claudia Velandia Gómez**, Gerente del Campus.
- **Marcela Hernández Hoyos**, Vicedecana académica de la Facultad de Ingeniería.
- **Mauricio Nieto Olarte**, Vicedecano de Investigación y Posgrados de la Facultad de Ciencias Sociales.
- **Teresa Gómez Torres**, Directora Financiera.
- **Luis Javier Mosquera**, Director de la Dirección de Tecnologías de Información.
- **Eduardo Antonio Zorro Rubio**, Director de la Dirección Jurídica.
- **Mónica Aparicio Smith**, Directora de Desarrollo Internacional.
- **Wolfram Michael Baumann**, Director del Departamento de Química.
- **Alf Onshuus Niño**, Director del Departamento de Matemáticas.
- **Carlos Ávila Bernal**, Director del Departamento de Física.
- **Hugo Hernán Ramírez Sierra**, Director del Departamento de Humanidades y Literatura.
- **Armando Fuentes Hernández**, Director del Departamento de Música.
- **Rafael Enrique Villazón Godoy**, Director del Departamento de Arquitectura.
- **Silvia Restrepo Restrepo**, Directora del Departamento de Ciencias Biológicas.
- **Elvia Vargas Trujillo**, Directora del Departamento de Psicología.
- **Omar Gerardo Rincón**, Director del Centro de Estudios de Periodismo-CEPER.
- **Daniel Mejía Londoño**, Director del Centro de Drogas y Seguridad.
- **Raquel Bernal Salazar**, Directora del Centro de Estudios sobre Desarrollo Económico-CEDE.

## SOSTENIBILIDAD FINANCIERA DEL LARGO PLAZO

## INGRESOS DIFERENTES DE MATRÍCULAS

## DONACIONES

Como lo muestra el **Cuadro No. 1**, las donaciones en 2011, sin incluir a Edospina S.A., eran de \$5,027 millones por parte de 330 donantes e incluyendo a Edospina S.A. de \$16,938 millones y pasaron en 2012 a \$16.513 millones por parte de 908 donantes.

Cuadro No. 2 Donaciones (2010-2012)

Tipo de Donante	2010		2011		2012	
	Millones pesos	No. Donantes	Millones de pesos	No. Donantes	Millones de pesos	No. Donantes
Egresados	\$ 207	456	\$ 114	231	\$ 1.331	620
Amigos	\$ 3.914	29	\$ 63	15	\$ 3.865	54
Empleado/ Estudiante	\$ 22	38	\$ 15	17	\$ 22	124
Organizaciones	\$ 5.011	56	\$ 3.387	59	\$ 6.402	94
Edospina S.A.			\$ 11.911	1		
Consejo Superior	\$ 1.194	10	\$ 1.448	8	\$ 4.893	16
<b>Total</b>	<b>\$ 10.348</b>	<b>589</b>	<b>\$ 16.938</b>	<b>331</b>	<b>\$ 16.513</b>	<b>908</b>

## DESTINO

La mayor parte de las donaciones obtenidas durante el año 2012, fueron destinadas a financiar programas de apoyo financiero para estudiantes (73.7%), incluyendo el programa Quiero Estudiar.

## ESTADO DE RESULTADOS

En el siguiente **Cuadro No. 2** se consignan los rubros principales del estado de resultados.

**Cuadro No. 3** Estado de resultados (millones de pesos)

	2012	2011	Variación	%
Total Ingresos Operacionales	390,929	362,225	28,704	8%
Total Egresos Operacionales	373,901	361,052	12,849	4%
Ingresos no operacionales	37,169	28,818	8,351	29%
Egresos no operacionales	12,694	13,538	-844	-6%
Provisiones	19,159	12,196	6,963	57%
<b>Exceso de ingresos sobre egresos</b>	<b>22,345</b>	<b>4,257</b>	<b>18,088</b>	<b>425%</b>

El aumento del rubro “exceso de ingresos sobre egresos” de \$18.088 millones se da al pasar de \$4.257 millones en 2011 a \$22.345 millones en 2012 se explican así, según las variaciones encontradas:

Ing Matriculas	26,572
Otros Ingresos	2,132
Otros Gastos	1,540
Ingresos No Operacionales	8,351
Egresos No Operacionales	844
Personal	-14,169
Amort + Depreciación	-219
Provisiones	-6,963
<b>Total (Millones)</b>	<b>18,088</b>

## BALANCE

En el Cuadro No.3 resume el balance general de la Universidad a Diciembre 31 de cada año.

**Cuadro No. 4** Balance General (millones de pesos)

	2012	2011	%
<b>Activos</b>			
Activo corriente	300,447	256,237	17%
Activo a largo plazo	466,225	452,574	3%
<b>Total activos</b>	<b>766,672</b>	<b>708,811</b>	<b>8%</b>
<b>Pasivo y Fondo Social</b>			
Pasivo corriente	184,771	160,872	15%
Pasivo largo plazo	51,133	51,282	0%
<b>Total pasivo</b>	<b>235,904</b>	<b>212,154</b>	<b>11%</b>
<b>Fondo Social</b>	<b>530,768</b>	<b>496,656</b>	<b>7%</b>
<b>Total Pasivo y Fondo social</b>	<b>766,672</b>	<b>708,811</b>	<b>8%</b>

## INDICADORES

A continuación se presentan algunos indicadores de la gestión financiera de la Universidad en los últimos años.

**Cuadro No. 5** Indicadores Gestión Financiera (millones de pesos corrientes)

	2009	2010	2011	2012
Total Ingresos operacionales	324,929	357,251	362,225	390,929
Total Activos	647,254	689,903	708,811	766,672
Fondo Social	426,320	471,689	496,656	530,768
Exceso de ingresos sobre egresos	22,074	20,666	4,257	23,339
<u>Egresos Operacionales</u> Ingresos operacionales	92.6%	91.8%	99.7%	95.6%
<u>Matrículas de pregrado</u> Ingresos Operacionales	69.6%	66.8%	69.6%	70.3%

## RECURSOS Y SERVICIOS

## ESPACIO FÍSICO

**EDIFICIOS NUEVOS EN FUNCIONAMIENTO** [2,779 m<sup>2</sup>]:

- Bloque S2: talleres de arte (1,303 m<sup>2</sup>)
- Bloque Cc: centro de servicios de arquitectura, diseño y arte (820 m<sup>2</sup>)
- Bloque Fe01: programa Progresía Fenicia (86 m<sup>2</sup>)
- Bloque Fe03: salud ocupacional (143 m<sup>2</sup>)
- Invernadero: laboratorio de Ciencias Biológicas (427 m<sup>2</sup>)

**ÁREAS NUEVAS EN FUNCIONAMIENTO** [7,714 m<sup>2</sup>]:

- Bloque G: oficinas de la Facultad de Ciencias Sociales (4,321 m<sup>2</sup>)
- Bloque Gb: espacios académicos y laboratorios de Ciencias Sociales (3,393 m<sup>2</sup>)

**ÁREAS NUEVAS EN CONSTRUCCIÓN** [7,412 m<sup>2</sup>]:

- Bloque S1: espacios académicos de Arte y Diseño y salones generales (2,718 m<sup>2</sup>)
- Bloque Tx: espacios académicos de Arte y Diseño (3,135 m<sup>2</sup>)
- Bloque E: centro de atención integrada para estudiantes (1,558 m<sup>2</sup>)

**PREDIOS ADQUIRIDOS** [211 m<sup>2</sup>]:

**Compra de la casa en la CII 22 N°1-81E** (Bloque Fe03: 143 m<sup>2</sup>) Adecuado para albergar el área de Salud Ocupacional. Ubicada en el Triángulo de Fenicia.

**Compra de la casa en la Kr 1 N°19-81** (Bloque Pb: 68 m<sup>2</sup>) Predio contiguo a Villa Paulina.

**TRÁMITES – PERMISOS OBTENIDOS ANTE EL INSTITUTO DE PATRIMONIO (IDPC) 2012**

- Bloque S2
- Sobre cubierta Bloque T
- Cubierta Bloque T
- Concesión P18, Atención Integrada
- Plan de movilidad del Campus por parte de la Secretaría de Movilidad del Distrito

**TRÁMITES ACTUALES EN PROCESO**

- Modificación del PRM en el número de sótanos ante Planeación Distrital (SDP)
- Aprobación Invernadero ante el IDPC
- Incorporación plano topográfico Gata Golosa ante Catastro y SDP
- Aprobación Parqueadero Ga ante el IDPC
- Licencia de construcción nueva sede estación de policía en la localidad Santa Fé
- Plan Especial de Manejo y protección de la Casa de Hacienda de El Noviciado

**PROYECTOS ADELANTADOS**

- Se realizan las actualizaciones en la planimetría digital (arquitectónica y de infraestructura) del campus para el Sistema de información geográfica
- Se realizó el levantamiento de la Gestión de Residuos en el Campus
- Se adelanta el proyecto de Gestión Ambiental para conseguir un plan de acción sostenible para el Campus a futuro

**RECURSOS TECNOLÓGICOS**

**PLATAFORMA DE CORREO ELECTRÓNICO**

La Universidad migró a una nueva plataforma de correo electrónico conocido como correo en la nube (cloud computing), ampliamente usado en el contexto internacional como herramienta de colaboración y comunicación académica.

**MONITOREO, SOPORTE Y CONTROL DE ESTACIONES DE SALAS**

Se implementó la herramienta TEM de IBM que permite el monitoreo soporte y control de las estaciones de las salas públicas de la Universidad. Esta herramienta permite incrementar el nivel de gestión de las salas permitiendo conocer en detalle el comportamiento de cada una de ellas.

**CAMBIO DE LA INFRAESTRUCTURA CENTRAL DE LA RED INTERNA**

En el segundo semestre del 2012, se realizó el proceso de selección y compra de la nueva infraestructura de la red de datos de la Universidad, lo cual permitirá a la DTI soportar los nuevos servicios requeridos por la comunidad y el despliegue de múltiples servicios en la nube como lo son Sicua en la nube y el correo en la nube.

**SISTEMA DE BIBLIOTECAS**

Al 31 de Diciembre de 2012 el sistema contaba con 394,550 títulos de material bibliográfico, 19,164 títulos de material audiovisual y 80,253 títulos de material hemerográfico en todas las áreas del conocimiento y en diferentes formatos. Así mismo, la universidad está suscrita a 129 bases de datos.

## IMPACTO Y PRESENCIA EN EL ENTORNO

### EGRESADOS COMPROMETIDOS CON EL FUTURO DE UNIANDES

Una donación de 1.000 millones de pesos hicieron al programa Quiero Estudiar los egresados afiliados a la Asociación de Egresados. Con esta donación, históricamente la tercera más grande a Quiero Estudiar, los egresados ratificaron su compromiso con el desarrollo del país, a través de la educación de excelencia.

### VÍNCULOS CON EGRESADOS

- La universidad y la Asociación de Egresados de la Universidad de los Andes iniciarán un trabajo conjunto en lo relacionado con el manejo de los egresados de acuerdo con las condiciones consignadas en el memorando de entendimiento.
- Revista Nota Uniandina: tres veces al año, a un promedio de 29,000 egresados por edición, de los cuales 14,992 han solicitado explícitamente recibirla y ser contactados anualmente para actualizar sus datos de contacto para el envío.
- Boletín de Egresados: el tercer jueves de cada mes vía correo electrónico, con un promedio de lectura de 24%.

### POSICIONAMIENTO INTERNACIONAL

- **La Universidad de los Andes fue clasificada en el puesto 335 del escalafón mundial** realizado por QS World University Rankings 2012 – 2013 y es la universidad colombiana mejor ubicada en el listado. La siguiente es la Universidad Nacional, ubicada en el puesto 381. La escala, desarrollada por la organización QS (con sede en Londres), evalúa anualmente cerca de 2.000 universidades. En el QS University Rankings-Latin America la Universidad ocupó el lugar número 6.
- Los programas de pregrado de Ingeniería Ambiental, Civil, Eléctrica, Electrónica, Industrial, Mecánica, Química y de sistemas y Computación de Uniandes fueron acreditados por la **Accreditation Board for Engineering and Technology - ABET**, la más importante agencia de acreditación de programas de ingenierías en todo el mundo.
- El Vicerrector Académico, José Rafael Toro, asistió a una reunión convocada por los rectores de la Unam, la Universidad de Buenos Aires, la Universidad de Chile y la Universidad Nacional de Colombia, para discutir el tema de los rankings. Asistieron más de 60 universidades latinoamericanas y representantes de Times Higher Education, QS, Simago y Webometrics.

### VÍNCULOS CON EL SECTOR PÚBLICO Y PRIVADO

- **Reuniones Juntas Directivas de empresas privadas.** El Rector ha invitado a algunos gremios y empresas privadas a que hagan las reuniones de sus juntas directivas en el campus de la Universidad, con el propósito de que conozcan los programas y proyectos de investigación que adelanta la Universidad y también para afianzar las relaciones Universidad – Empresa e incentivar las donaciones. Asocolflores, Fasecolda y la Red Mutis aceptaron esta invitación.
- **Convenio Pacific Rubiales.** La Universidad de los Andes firmó un convenio con la empresa Pacific Rubiales, denominado Silla Profesor, por medio del cual esa empresa contribuirá a fortalecer las actividades de docencia e investigación en el área de Geociencias en la Universidad de los Andes, con una donación de 1 millón de dólares.

## PUBLICACIONES, SEMINARIOS Y EVENTOS EN TEMAS DE INTERÉS PÚBLICO

- **Presentación Libro Blanco sobre el sistema de salud en Colombia – *La salud en Colombia: logros, retos y recomendaciones*.** El libro coordinado por la Escuela de Gobierno Alberto Lleras Camargo es un trabajo interdisciplinario que plantea una revisión a fondo de la actual crisis del sistema de salud en el país. La publicación da propuestas para combatir la corrupción, las irregularidades en la cobertura, el uso de la tutela ante incumplimientos en el plan obligatorio de salud, entre otras problemáticas. También se formulan recomendaciones en aspectos como calidad, acceso y garantías en la prestación del servicio.
- **Caguán, 10 años: más allá de un proceso de paz.** Mauricio García, director del Cinep (Centro de Investigación y Educación Popular/ Programa por la Paz); Álvaro Villarraga, de la Fundación para la Cultura democrática y los profesores de Uniandes Francisco Leal y Carlo Nasi fueron los conferencistas invitados al panel ‘Caguán 10 años: más allá de un proceso de paz’, organizado por el Departamento de Ciencia Política y moderado por Angelika Rettberg.
- **Encuentro para planear, desarrollar y promover las TIC.** El principal tema de discusión en este encuentro, que se llevó a cabo en Los Andes, fue la unión entre la academia, el Gobierno y las empresas para fortalecer el área de tecnología, información y comunicación en el país. Participaron el ministro de Tecnologías de la Información y la Comunicación, Diego Molano Vega; el rector de la Universidad de los Andes, Pablo Navas Sanz de Santamaría; el decano de la Facultad de Ingeniería, Alain Gauthier; y directivos de las principales empresas de tecnología de Colombia.

## VISITAS RELEVANTES A LA UNIVERSIDAD

- **Sam Sullivan**, exalcalde de Vancouver (Canadá) y experto en movilidad. Invitado por el departamento de Ingeniería Civil y Ambiental de la Facultad de Ingeniería para exponer en la conferencia “Ciudades sostenibles” sus tesis sobre cómo hacer urbes exitosas y las necesidades de las ciudades para implementar soluciones urbanísticas. Dio consejos sobre la manera de implementar los programas propuestos desde el gobierno, de modo que generen un impacto positivo para diferentes sectores de la comunidad.
- **Douglas Osheroff**, premio Nobel de Física en 1971, estuvo en la Universidad mostrándole a los estudiantes cómo los avances de la ciencia pueden generar un beneficio para los problemas complejos en el mundo. El físico, que recibió el premio por un descubrimiento que hizo cuando era estudiante, es ahora profesor en la Universidad de Stanford.

## VISITAS RELEVANTES DEL RECTOR

- **Red Mutis.** El Rector estuvo reunido con la junta directiva de la Red Mutis, conformada por las universidades Autónoma de Bucaramanga, Ibagué, Autónoma de Manizales, Uniminuto, Autónoma de Occidente, Tecnológica de Bolívar y el Tecnológico de Monterrey, a quienes propuso vincularse al programa Quiero Estudiar. La propuesta consiste en seleccionar un grupo de estudiantes que inicien su carrera en cualquiera de estas universidades y después de dos años continúen sus estudios en la Universidad de los Andes, bajo las condiciones del programa Quiero Estudiar. Los estudiantes serían seleccionados directamente por cada institución.
- **Hospital de la Universidad de Cornell, la Universidad de Yale y la Universidad de Tulane.** El rector, visitó esas instituciones, en compañía de José Rafael Toro, vicerrector académico; Luis Andrés Sarmiento, decano de la Facultad de Medicina; Juan Carlos Briceño, director del Departamento de Ingeniería Biomédica; Mario Bernal, exdecano de la Facultad de Medicina; y Juan Pablo Uribe, director de la Fundación Santa Fe de Bogotá. El rector se reunió con destacados representantes de esas instituciones, entre ellos el presidente de la Universidad de Tulane. Con esa misma

universidad, se firmó un convenio de intercambios para estudiantes de posgrado de Ingeniería Biomédica.

- **Comité de Universidad-Empresa de Antioquia.** El Rector, en compañía de Juan Benavides, vicedecano de investigaciones de la Facultad de Ingeniería, y de Juan Carlos Briceño, director de Ingeniería Biomédica, visitó la ciudad de Medellín para asistir a una reunión del Comité de Universidad- Empresa de Antioquia y conocer la experiencia de esa región en el desarrollo de una cultura de emprendimiento e innovación. Fue una gran oportunidad para conocer el trabajo conjunto que hacen las universidades antioqueñas con el sector empresarial y para entender que ese tipo de esfuerzos deben ser replicados por la Universidad de los Andes. El desarrollo conjunto de proyectos con las empresas no solamente benefician al país, sino que también son una fuente importante de ingresos.
- **Centro Interuniversitario de Desarrollo-CINDA.** El Rector asistió a la Junta Directiva del CINDA en la ciudad de México D.F., donde se analizaron los sistemas de calidad de Educación Superior. Además, CINDA publicó el libro Educación Superior en Latinoamérica, que incluye un capítulo escrito por José Rafael Toro, Vicerrector Académico de Uniandes.
- Por **invitación de la Cancillería**, el Rector viajó a Turquía. Allí visitó las Universidades de Aydin, Galatasaray, Ankara, Metu (Middle East Technical University) y Bilkent.